



BAWELL

DESCUBRIENDO LA NATURALEZA

SECRETOS Y HABILIDADES PARA AUTÉNTICOS EXPLORADORES.

Laura Martín Sánchez

Primera edición: diciembre de 2024

© Comunicación y publicaciones Caudal, S. L.

© Laura Martín Sánchez

ISBN: 978-84-129680-0-2

Depósito legal: M-27060-2024

Editorial Pluma Dorada

c/ Luis Vives 9

28002 Madrid

info@editorialplumadorada.com

www.editorialplumadorada.com

Impreso en España

A mi familia, por apoyar todos mis sueños hasta hacerlos realidad,
a mis amigas por su amor incondicional, y sobre todo, a mi grupo
scout por acogerme y enseñarme un mundo tan fascinante, sin
el cual, este proyecto no se habría podido llevar a cabo.

A todos vosotros, simplemente GRACIAS.

¡Hola pequeño gran aventurero! ¡Soy Bawell, el scout más divertido y curioso que jamás has conocido! Estoy aquí para acompañarte en un emocionante viaje a través de la naturaleza y el mundo scout, donde aprenderemos sobre las plantas, los animales y muchas otras sorpresas. ¿Estás listo para explorar, aprender y divertirnos juntos? ¡Vamos a descubrir el maravilloso mundo que nos rodea!



En la parte superior de este cuento, a la derecha, encontrarás una marquita de color. Cada color representa un tema, las marcas de color **morado** indican que estamos hablando de habilidades propias del **escultismo**. Las marcas **verdes** indican que veremos cosas relacionadas con las **plantas**. Las **naranjas** con el mundo **animal** y las **azules** relacionadas con el **agua**.

ESCULTISMO

Antes de empezar quiero contarte un poco sobre el mundo del escultismo, en nuestro grupo scout aprendemos habilidades útiles para la vida mientras nos divertimos al aire libre. También aprendemos a hacer nudos, orientarnos en la naturaleza, a ayudar a los demás y a respetar el medio ambiente. Además, en los grupos scouts se fomenta el trabajo en equipo, la amistad y el espíritu de aventura. Con nuestro uniforme y promesa, nos convertimos en verdaderos amigos de la naturaleza y de quienes nos rodean.

Ahora sí quiero enseñarte toda la información que he recogido en mis últimas aventuras, espero que te guste y puedas ponerlo en práctica en tus propias aventuras.

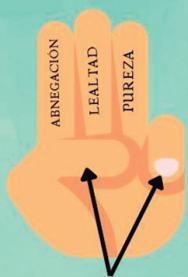
LOS SÍMBOLOS MÁS IMPORTANTES



La flor de lis es un símbolo que representa los valores fundamentales del movimiento scout, el deber para con los demás y el deber para consigo mismo. También simboliza la búsqueda constante de la verdad y la belleza, así como el compromiso con la comunidad y el servicio. Es un símbolo de honor, integridad y lealtad para todos los scouts en todo el mundo.



La pañoleta scout y la promesa scout son dos elementos fundamentales que simbolizan el compromiso y la identidad dentro del movimiento scout. Cuando haces la promesa tu madrina o padrino, elegido por ti, te hace entrega de tu propia pañoleta con los colores y símbolos de tu grupo scout.



EL FUERTE PROTEGE AL DÉBIL

El saludo scout es una muestra de respeto y unidad dentro del movimiento. Al realizar el saludo, los scouts muestran su compromiso con los valores y principios del escultismo



Los nudos representan la capacidad de los scouts para adaptarse y enfrentar desafíos en la naturaleza. Además de su utilidad en actividades al aire libre y en situaciones de emergencia, los nudos son símbolos de tradición y hermandad dentro del movimiento scout, transmitiendo valores de solidaridad y apoyo mutuo entre los miembros.

NORMAS EN LA NATURALEZA

Algo que todo pequeño gran aventurero debe saber es que tenemos que cuidar y respetar la naturaleza.

¿Sabías que la naturaleza es como nuestra casa gigante? Es donde vivimos y de donde obtenemos alimentos y aire limpio. Respetar la naturaleza significa cuidar de los árboles, los animales y no ensuciar el medio natural. Es como ser buenos amigos con la naturaleza y ayudar a mantenerla sana para que todos podamos disfrutarla. ¡Vamos a aprender cómo cuidarla juntos!

NO CORTES MUCHAS FLORES NI PISES LOS PEQUEÑOS ÁRBOLES, Y SI QUIERES LLEVARTE UNA RAMA, INTENTA CORTARLA CERCA DEL TRONCO PARA QUE PUEDA CRECER DE NUEVO MÁS RÁPIDO.

ALGUNOS FRUTOS Y SETAS SON MUY TÓXICOS, POR ESOS SIEMPRE QUE LOS RECOJAS DEBES IR ACOMPAÑADO POR UN ADULTO QUE PUEDA AYUDARTE.

NO ENCIENDAS FUEGO, SOBRE TODO EN VERANO, PUEDES PROVOCAR UN INCENDIO ENORME.

NO DEJES BASURA, GUÁRDALA HASTA ENCONTRAR UNA PAPELERA.

INTENTA NO MOLESTAR A LOS ANIMALES Y SI TE ENCUENTRAS ALGUNO NO TE ACERQUES A ÉL.

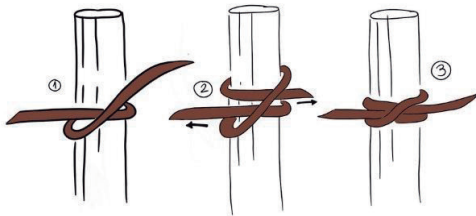
NUDOS

Como explicaba antes, los nudos son una parte muy importante dentro del escultismo, no solo por que pueden salvarte en situaciones de emergencia o supervivencia, también simbolizan la hermandad dentro del movimiento scout. Muchos de los nudos que se utilizan actualmente fueron creados y usados por marineros hace muchos años.

Estos son algunos de los nudos más importantes:

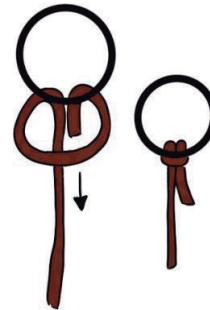
BALLESTRINQUE

Te permite atar cosas de forma muy rápida, aunque es importante recordar que la cuerda tiene que estar en tensión cuando lo hagas o se aflojará.



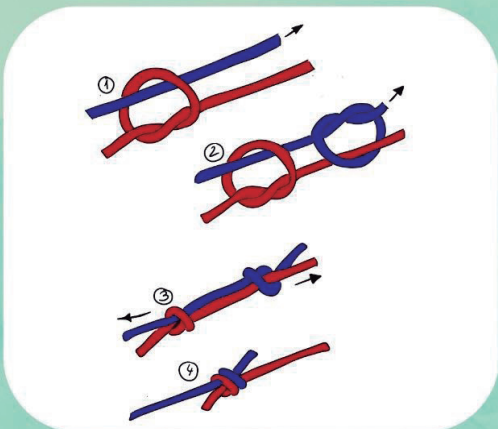
PRESILLA DE ALONDRA

Este nudo es muy útil para poder colgar objetos y fácil de hacer.



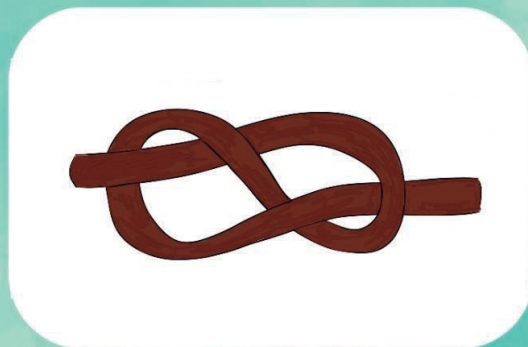
PESCADOR SIMPLE

Este nudo te permite unir y así alargar cuerdas del mismo grosor.



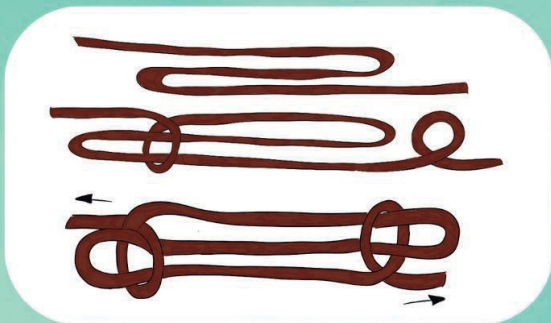
OCHO

Resiste mucha presión, es fácil de hacer y se deshace con rapidez.



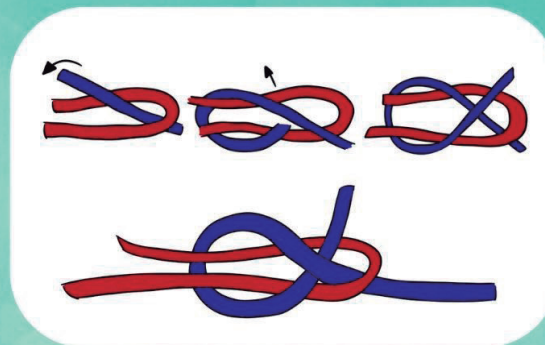
MARGARITA

Te permite hacer más corta una cuerda sin tener que cortarla. Además puede reforzar una parte desgastada o a punto de romperse.



VUELTA DE ESCOLTA

Con este nudo podrás unir cuerdas de distinto grosor para crear una más larga.

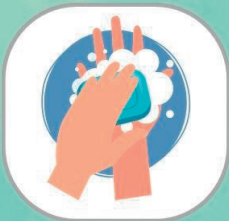


PRIMEROS AUXILIOS

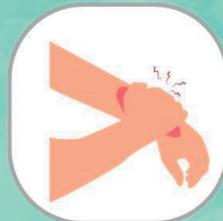
¿Sabes que conocer cómo debes actuar en situaciones de emergencia médica puede salvar vidas? Además de evitar complicaciones o lesiones más graves. Pero lo primero y más importante que debes hacer siempre que te encuentres en una situación como esta es avisar a un adulto que pueda ayudarte.

CÓMO CURAR UNA HERIDA

1° Lavar o desinfectar tus manos



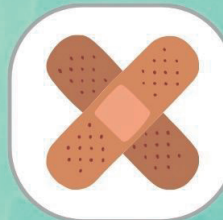
2° Presionar la herida con una gasa o pañuelo limpio.



3° Cuando la herida ya no sangre o muy poco, utilizar pomada desinfectante.

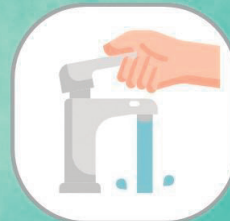


4° Cubrir la herida con una venda o tirita



CÓMO CURAR UNA QUEMADURA

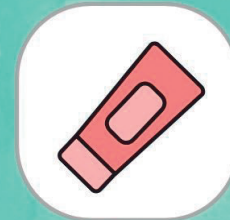
1° Enfriar la zona quemada con agua o trapos húmedos, nunca con hielo.



2° Aplicar pomada para quemaduras y proteger la zona para evitar que se exploten posibles ampollas



3° Cuando la quemadura esté curada, hidratar bien la zona



MANIOBRA DE HEIMLICH

(casos de atragantamiento)

1° Si la persona se atraganta, comprobamos si puede hablar o emitir sonido.

2° Si puede hablar o emitir sonido, la animamos a toser con fuerza para expulsar el objeto. NO le damos golpes, podríamos empeorarlo.

3° Si no puede toser ni respirar y su piel se empieza a volver más pálida, inclinamos a la persona hacia delante y le damos al menos 5 golpes fuertes entre los omóplatos.

4° Si aún no puede respirar, colocamos los brazos debajo de las costillas de la otra persona, en el diafragma, los juntamos y presionamos con fuerza hacia nosotros hasta que pueda respirar.



MANIOBRA RCP

(casos de personas inconscientes)

1° Llamamos al número de emergencias
(En España 112)

2° Nos colocamos a la altura de la cabeza de la persona inconsciente y comprobamos si respira. Si respira, la colocamos en posición lateral y no actuamos, esperamos a que lleguen los servicios de emergencia.

3° Si no respira, colocamos a la persona mirando hacia arriba, nos arrodillamos a la altura de su pecho y colocamos las manos en él.

4° Ahora, vamos a apretar su pecho con fuerza 30 veces y después, vamos a taponar su nariz con los dedos y a soltar aire en su boca dos veces. Volvemos a presionar su pecho y a soltarle aire de forma repetitiva hasta que la persona pueda respirar ella sola o lleguen los servicios de emergencia.



BOTIQUÍN

Ahora que conocemos un poco sobre primeros auxilios, es importante saber qué debe llevar un botiquín de viaje si vas de excursión, sobre todo si vas a la montaña.



MOCHILA

Otro elemento fundamental para ir a la naturaleza es llevar una buena mochila bien equipada con todo lo necesario, aunque no solo es importante saber qué llevar, también debemos saber cómo hay que guardarlo en la mochila; las cosas más importantes hay que guardarlas en los bolsillos donde puedas cogerlas más fácil. Aquí te dejo algunas cosas que puedes llevar y dónde deberías guardarlas.



ORIENTACIÓN

Todo gran explorador necesita aprender a orientarse para evitar perderse en cualquier espacio, te recomiendo que pruebes a intentar orientarte mediante estos elementos y así nunca estarás perdido.

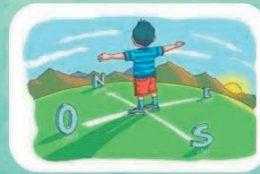
BRÚJULA

Para poder usar una brújula debes conocer los cuatro puntos cardinales: Norte (N), Sur (S), Este (E) y Oeste (W). La brújula tiene un pequeño imán que hace que la flecha roja siempre apunte hacia el Polo Norte. Con ayuda de un mapa, esto te permitirá saber hacia qué dirección ir.



SOL

Una forma muy útil de orientarte sin materiales es conocer que el sol SIEMPRE sale por el este. Por la tanto, si estiras tus brazos y colocas la mano derecha al este, tu mano izquierda quedará al oeste, tu cara al norte y tu espalda al sur.



ESTRELLAS

La estrella Polar siempre te indicará dónde está el norte y así podrás identificar el resto de los puntos cardinales. Para encontrar la estrella Polar tienes que encontrar la constelación de la Osa Mayor, que tiene forma de cometa, a su lado encontrarás otra constelación con forma de cometa pero más pequeña, esa es la Osa Menor, pues al final de la cola de esta constelación encontrarás la estrella Polar.



MUSGO

Otra forma curiosa de descubrir dónde está el norte es gracias al musgo, se trata de una pequeña planta de color verde que crece pegada a las piedras y árboles casi siempre en lado norte, donde menos sol suelen recibir, salvo en las zonas de mucha humedad.



LUNA

Este método también te permite orientarte de noche. En este caso tienes que encontrar la Luna. Si se encuentra en forma menguante sus puntas señalarán el oeste, pero si está en forma creciente, apuntarán hacia el oeste.



MENGUANTE



CRECIENTE

AGUA

Si prestamos atención a los sonidos que nos rodean podríamos llegar escuchar agua caer o algún río cerca. Si lo encontramos, solo debemos permanecer pegados a él y seguir su ritmo. Muy probablemente acabaremos llegando a algún pueblo o encontraremos gente que pueda ayudarnos.



SEÑALES

Al igual que existen señales en la carretera que nos indican cómo debemos circular, en la montaña también tenemos señales a las que debemos hacer caso si no queremos perdernos o tener un accidente.

COLOR

El color de las señales nos indican la distancia del recorrido



**GRAN
RECORRIDO**
Más de 50km



**PEQUEÑO
RECORRIDO**
Entre 10 km y 50km



**SENDERO
LOCAL**
Menos de 10 km



**SENDERO PARA
BICICLETAS O
CABALLOS**

FORMA

DIRECCIÓN
CORRECTA

CAMBIO
DE DIRECCIÓN

VARIANTE DE
LA RUTA

DIRECCIÓN
INCORRECTA



OTRAS SEÑALES

Podemos encontrarnos otros elementos en la montaña muy útiles para poder seguir el sendero correcto y que es **MUY IMPORTANTE** que no manipulemos ni cambiemos para que otras personas no se pierdan. Como diría un auténtico scout "la montaña es de todos, cuidémosla".

HITOS

Son torres de piedras que pueden indicarnos el camino correcto o sitios estratégicos, como refugios o escondites donde poder resguardarte si lo necesitas. Aunque es muy divertido jugar a poner más piedras, eso podría provocar que se caigan y ya no puedan ayudar a nadie más, en su lugar, puedes crear también tu torre al lado y ayudar a otros excursionistas.



BANDERAS O AMARRES

Se trata de trozos de tela, normalmente de colores llamativos, atados en plantas o zonas a la vista para indicar por dónde sigue la ruta. Es importante no desatar las banderas ni atar otras nuevas en cualquier zona para evitar confundir a otras personas.



MAPAS

Otra cosa que no puede faltar en la mochila de un gran explorador es un mapa de la zona en la que estás o vas a estar. Este es el momento perfecto para aprender qué elementos podemos encontrar en un mapa y cómo debemos interpretarlos para no perdernos, pero primero, veamos algunos tipos de mapas que existen.

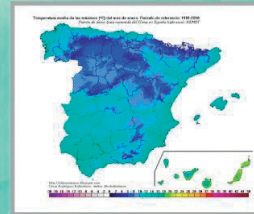
MAPA POLÍTICO:

En este tipo de mapa podemos ver los países y sus capitales.



MAPA CLIMÁTICO:

Aquí podemos observar las diferentes temperaturas de una zona y compararlas.



MAPA GEOLÓGICO:

En este caso podemos diferenciar tipos de rocas y sedimentos que hay en cada zona.



MAPA TOPOGRÁFICO:

Este tipo de mapa son los más útiles en las rutas, nos dan mucha información del terreno.



La gran mayoría de estos mapas tienen cosas en común que nos permiten leerlos y que es muy importante que aprendamos a identificarlos para poder usarlos. Pongamos como ejemplo este mapa topográfico que nos muestra el relieve de España.



LEYENDA

Todos los mapas tienen una leyenda, esta nos indica qué vamos a encontrar en el mapa mediante colores y símbolos.

Prueba a buscar un mapa físico e intenta identificar todas estas cosas y ver qué pone.



ESCALA Y NOMBRE

Es importante encontrar el nombre de la zona que está representada en el mapa y la escala, esta nos indica a cuántos centímetros reales equivale un centímetro en el mapa y puede representarse con números o de forma gráfica como este ejemplo:

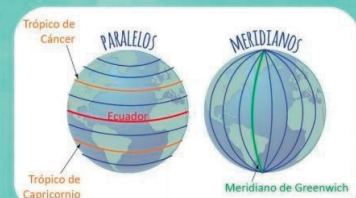


PARALELOS Y MERIDIANOS

Las líneas imaginarias horizontales que cruzan de este a oeste se conocen como Paralelos y nos permiten conocer la latitud, mientras que las líneas verticales, de norte a sur y también imaginarias, se conocen como Meridianos y nos permiten conocer la longitud. Gracias a ellas podemos saber con exactitud dónde se encuentra cada elemento en la superficie terrestre.

El Paralelo cero es el más importante y se encuentra en Ecuador. Este divide el planeta en dos hemisferios, norte y sur.

El Meridiano cero o Greenwich divide la tierra en hemisferio occidental y oriental. Estos son la causa de que en algunos países tengan una hora diferente.



PLANTAS

Antes de meternos en el mundo de las plantas es importante que conozcamos las partes más importantes de las plantas y para qué las usan.

HOJAS

Gracias a las hojas, las plantas reciben luz solar y realizan la fotosíntesis, respiran y se alimentan. La respiración la hacen absorbiendo oxígeno del aire y expulsando dióxido de carbono.

TALLO

Esta parte se encarga de sostener la planta y de transportar la savia bruta hasta las hojas, donde se enriquece de dióxido de carbono y crea la savia elaborada de la que se alimenta la planta.

FRUTO

Se encargan de proteger las semillas y darles alimento hasta que sean plantadas.



SEMILLAS

ENVOLTURA
O
TAGOMENTO

FLORES

Su función es la reproducción de las plantas. Producen las semillas y el polen, que gracias al viento y a pequeños insectos, se esparcen y llegan hasta otras flores, una vez han sido fecundadas crean unas semillas que son protegidas por los frutos.



PETALOS

ESTAMBRES
(Liberan el polen)

RAÍCES

Son las encargadas de absorber el agua y los nutrientes de debajo de la tierra. Otra función que tienen es la de agarrarse con fuerza para que la planta pueda mantenerse en pie.



TIPOS DE PLANTAS

Existen diferentes tipos de plantas y estos son los tres tipos más comunes:

HIERBAS

Las hierbas son plantas de pequeño tamaño que crecen del suelo solo unos pocos centímetros.

La mayoría de la superficie terrestre del planeta está cubierta por plantas herbáceas silvestres.



ARBUSTOS

Son plantas de tamaño intermedio, más pequeñas que los árboles pero más grandes que las hierbas, y cuentan con varios tallos.

Hay muchas especies de arbustos y sus cualidades dependen del clima y el terreno en el que se encuentren.



ÁRBOLES

Los árboles son las plantas más grandes que existen, y existen en una amplia variedad de formas y tamaños.

A diferencia de otras plantas, los árboles se caracterizan por tener un solo tallo, llamado tronco, que es muy duro.



TIPOS DE PLANTAS

Las plantas pueden diferenciarse por sus hojas.
Estas son algunas características:

PERENNE

Persistencia: Permanecen en la planta durante varios años, y se van renovando poco a poco a lo largo del tiempo.

Adaptación al clima: Están adaptadas para resistir climas difíciles, como el frío o la sequía, lo que les permite seguir haciendo la fotosíntesis durante todo el año.

Menor pérdida de agua: Suelen tener una forma más gruesa y escurridiza, lo que ayuda a evitar la pérdida de agua.

Mayor longevidad: Pueden vivir más tiempo, lo que permite a la planta captar más luz solar y producir nutrientes a lo largo del tiempo.

Variedad de formas y tamaños: Las hojas perennes pueden tener una amplia variedad de formas y tamaños.

CADUCA

Ciclo estacional: Se desprenden de la planta en una época determinada del año, normalmente en otoño, para conservar energía y recursos durante los meses más fríos.

Cambio de color: Antes de caer, a menudo experimentan un cambio de color, volviéndose amarillas, naranjas o rojas por la descomposición de la clorofila y la aparición de otros pigmentos.

Adaptación al clima: Que las hojas se caigan ayuda a las plantas a conservar agua y nutrientes durante el invierno, cuando es más difícil hacer la fotosíntesis.

Renovación anual: Las plantas vuelven a producir nuevas hojas en la primavera.

Mayor pérdida de agua: Suelen tener una estructura más delgada y menos resvaladiza, por ello suelen perder más agua.

TIPOS DE HOJAS

¡Aprendamos a diferenciar tipos se hojas!

SEGÚN SU FORMA

SIMPLE



ELÍPTICA



LANCELADA



LINEAL



OVAL



ACORAZONADA



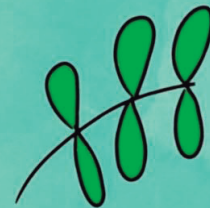
SAGITADA



ACICULAR



COMPUESTA

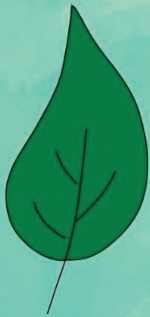


TIPOS DE HOJAS

¡Aprendamos a diferenciar tipos se hojas!

SEGÚN SU BORDE

ENTERA



ONDULADA



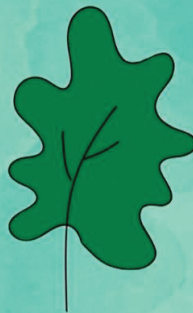
DENTADA



SERRADA



HENDIDA



LOBADA



TIPOS DE HOJAS

Estas son las hojas de los árboles más comunes que puedes encontrar. Te reto a encontrar todas y diferenciarlas por su forma, puedes crear un cuaderno de campo donde ir apuntando y pegando todo aquello que te encuentres.

ENCINA



ROBLE



FRESNO



CEDRO



ABETO



OLMO



SAUCE



CHOPO



CIPRÉS



PLANTAS MEDICINALES

Existen algunas plantas con propiedades medicinales que pueden ser de utilidad en algunas ocasiones, pero primero vamos a ver qué métodos podemos emplear para extraer esas propiedades correctamente.

INFUSIÓN

Este método sirve principalmente para las partes más blandas de las plantas, como las hojas o frutos. Primero tenemos que poner agua a hervir, después añadimos las partes de las plantas y cuando el agua cambie de color lo dejamos enfriar.



DECOCCIÓN

Es un método similar a la infusión pero para las partes más duras como raíces o cortezas, en este caso lo dejaremos durante bastante más tiempo, dependiendo del objeto, hasta que se vaya quedando más blandito y tiña el agua.



MACERACIÓN

En este caso dejaremos las partes que queramos usar reposar durante unos cuantos días en agua, alcohol o aceite, según el formato que queramos conseguir, preferiblemente en un recipiente oscuro en un sitio sin casi luz natural.



PLANTAS Y SUS PROPIEDADES

MANZANILLA

Su infusión es un remedio muy bueno para el dolor de estómago. También puede ayudar con la piel irritada.



CALÉNDULA

En pomada puede ayudar con las quemaduras y piel irritada. Su infusión alivia las quemaduras solares y sus pétalos son comestibles.



SAUCE

De su corteza se extrae la Salicilina, que actúa como un antiinflamatorio, analgésico y ayuda a combatir las fiebres altas.



DIENTE DE LEÓN

Sus flores son comestibles, muchas veces se usan en ensaladas o sopas. De sus raíces sale algo parecido al café.



ALOE VERA

En el interior de sus punzantes hojas produce un gel que sirve para calmar la piel irritada y las quemaduras solares. Este gel puede comerse, pero antes hay que lavarlo muy bien.



ORTIGAS

Si tocas esta planta sin guantes te provocará escozor e irritación en la piel, pero si la cortas, la dejas reposar un día, la lavas y pones a hervir con guantes y mucho cuidado, puede ser comestible. El líquido que sobra puede usarse como insecticida.



COLA DE CABALLO

En infusión puede ser antiinflamatoria, antimicrobiana y reforzar la dureza de los dientes, el pelo y los huesos. Sirve también para evitar las plagas en los huertos.



ARCHICORIA

Esta planta se usa desde tiempo de los romanos, sus flores también son comestibles y de su raíz sale algo parecido al café, pero sin cafeína.



PLANTAS AROMÁTICAS

Existen muchas plantas aromáticas que se usan para cocinar y que podemos encontrar también en nuestras excursiones. Estas plantas tienen olores muy llamativos que te permitirán identificarlas con un poco de práctica, no solo pueden usarse en la cocina, si las recoges dejarán un olor maravilloso donde las pongas. ¿Por qué no intentas identificarlas en tu próxima ruta?

ALBAHACA



ENELDO



HIERBABUENA



MENTA



ORÉGANO



ROMERO



SALVIA



TOMILLO



LAVANDA



FRUTOS SILVESTRES

En estas páginas aprenderemos a diferenciar algunos frutos que son comestibles de otros que no lo son y podrían hacernos daño. Es importante que recuerdes que, a no ser que estés segurísimo de que lo conoces bien, no debes comer nada que encuentres en el bosque. Y aunque sepas que algo es comestible, debes lavarlo bien para evitar ponerte enfermo por algún microorganismo.

FRUTOS COMESTIBLES

ESCARAMUJO



MORA



FRAMBUESA



FRESAS



ARÁNDANOS



GROSELLAS



FRUTOS NO COMESTIBLES

Es importante fijarnos también en las flores.

DULCAMARA



MEZÉREON



HIEDRA



ACEBO



RICINO



BELLADONA



FLORES SILVESTRES

Las flores silvestres son aquellas que crecen en la naturaleza en un estado salvaje, sin que nadie las hayan plantado. Estos son algunos ejemplo de las más famosas.

LIRIOS



MALVAS



ANÉMONAS



AZAFRÁN



MARGARITA



AMAPOLA



JACINTOS



HORTENSIAS



DIENTE DE LEÓN



GIRASOLES

¿Sabías que los girasoles pueden usarse para muchas cosas a parte de para decorar?

Estas plantas pueden servir como alimento, nos proporcionan, por ejemplo, aceite y pipas.



Son capaces de absorber los metales pesados de la tierra, como el plomo, para limpiarla y que otras plantas puedan crecer.

Con el pigmento de sus pétalos pueden teñirse prendas de tela.

También pueden usarse para descompactar la tierra para futuros cultivos.

¿Te has preguntado alguna vez por qué los girasoles miran hacia el sol?

De ahí viene su nombre y esto se debe a que de esa forma aprovechan mucho mejor los rayos solares para crecer con más fuerza. Pero con el tiempo, cuando se van haciendo mayores, cada vez giran menos porque ya no lo necesitan, hasta que un día se quedan totalmente quietos mirando hacia el este, por donde sale todos los días el sol. Gracias a los girasoles también puedes orientarte si estás perdido.

Pero... ¿Qué pasa cuando está nublado y no se ve el sol? Hay un mito que cuenta que estas maravillosas plantas son capaces de girarse y mirarse unas a las otras para hacer entre ellas de sol y ayudarse cuando el día está oscuro.

¿No te parece precioso?

¡ AHORA TÚ !

Ahora es el momento de poner lo aprendido en práctica, estas son dos actividades que puedes hacer para plantar tu propia planta y poder ver en primera persona cómo crece y qué le va ocurriendo en cada fase y estación del año.

ESQUEJES

1. Vamos a buscar una planta que nos interese y vamos a cortar un tallo tierno o rama recién brotada, con cuidado de no dañar la planta entera.
2. Vamos a reparar un recipiente que permita salir el agua sobrante, como una maceta, y llenarla de tierra y abono. A ser posible, la tierra tiene que estar húmeda y no apretarla dentro de la maceta.
3. Vamos a quitar las hojas que están más abajo en el tallo para que nuestra futura planta tenga que trabajar menos y pueda ahorrar energía.
4. Por último vamos a hacer un pequeño agujero e introducir nuestro esqueje. Terminaremos añadiendo un poco más de tierra húmeda encima. No olvides investigar sobre cuánta agua necesita tu nueva planta y cuántas veces tienes que regarla.

SEMILLAS

1. Vamos a buscar las semillas de las plantas que más nos interese. Si la dejamos unos días reposar en papel húmedo o algodón húmedo, sus raíces crecerán antes y podrás ver cómo lo hacen.
2. Vamos a buscar un recipiente que permita eliminar la humedad sobrante, puede ser, por ejemplo, un vaso de yogur con algún agujero o una maceta. Lo llenaremos de tierra y algo de abono si es posible conseguirlo, y lo meteremos en el recipiente sin apretar.
3. Hacemos un agujero no muy profundo, para que las raíces tengan espacio para crecer, y añadimos las semillas.
4. Terminamos de cubrir con más tierra el hueco de la semilla y la dejamos a la luz solar. Importante investigar también cuántas veces hay que regarla y con cuánta agua.

Los esquejes son una actividad muy útil cuando queremos conservar en casa alguna planta que veamos en el exterior, y con las semillas podrás observar todo el proceso de vida de una planta, desde sus primeros pasos. En ambos casos te recomiendo que, al menos al principio, busques un recipiente transparente que te permita ver mejor cómo evoluciona este proceso.

FAUNA

Es momento de hablar sobre los animales. Lo primero que debemos saber es que los animales se pueden diferenciar de muchas formas.

ALIMENTACIÓN



REPRODUCCIÓN



VERTEBRADOS (Tienen huesos)

MAMÍFEROS

Tienen glándulas mamarias, pelo y son vivíparos.



AVES

Tienen plumas, pico y alas. Son ovíparos y algunos no pueden volar.



REPTILES

Tienen escamas, son ovíparos y no pueden regular su temperatura.



ANFIBIOS

Primero son renacuajos, su piel es permeable y les permite respirar a través de ella.



PECES

Tienen branquias, aletas y escamas, respiran oxígeno disuelto en agua.



INVERTEBRADOS (NO tienen huesos)

ARTRÓPODOS

Exoesqueleto y patas articuladas.



MOLUSCOS

Suelen tener cuerpo blando y protegido por una concha.



ANÉLIDOS

Cuerpo blando y con anillos.



EQUINODERMOS

Animales marinos con piel espinosa y cuerpo simétrico.



CNIDARIOS

Animales acuáticos con cuerpo en forma de saco y tentáculos.



FAUNA NACIONAL

Estos son algunos de los animales más representativos y especiales de España y que puedes encontrarte en alguna ocasión. Por desgracia, algunos de ellos coincide con ser especies en peligro de extinción. Por eso, es más importante aún que los cuidemos.

TORO DE LIRIA



QUEBRANTAHUESOS



LOBO IBÉRICO



CABRA MONTESA



OSO PARDO



LINCE IBÉRICO



OVEJA MERINA



CERDO IBÉRICO



AGUILA IMPERIAL
IBÉRICA



FAUNA EN PELIGRO DE EXTINCIÓN

CIGÜEÑA NEGRA



UROGALLO
CANTÁBRICO



FOCA MONJE
MEDITERRÁNEA



TORO DE LIRIA



QUEBRANTAHUESOS



LOBO IBÉRICO



LAGARTIJA
VALVERDE



OSO PARDO



LINCE IBÉRICO



VISÓN EUROPEO



RANA PIRENAICA



AGUILA IMPERIAL
IBÉRICA



ANIMALES PELIGROSOS QUE PUEDES ENCONTRARTE

¿Eres capaz de encontrar los siete animales más peligrosos que puedes ver cuando vas de excursión? Algunos de estos animales son salvajes, otros no lo parecen tanto pero pueden contener veneno o contagiarte enfermedades como la rabia.



Aparte, existen otros animales pequeños como las orugas, las chinches, las garrapatas y las hormigas rojas, con las que hay que tener cuidado. Lo mejor en estos casos es aplicarse repelente de insectos, no acariciar animales que encuentres de camino y usar botas de montaña o calzado cerrado cuando vayas de excursión.

¿CÓMO ACTUAR SI TE PICA O MUERDE UN ANIMAL VENENOSO?

Si te encuentras con un animal que pueda resultar peligroso, intenta huir y no acercarte a él. La mayoría de estos estarán más asustados que tú cuando te los encuentres así que intenta no gritar ni asustarlos más o te intentarán atacar como método de defensa. Nunca debes acorralarles, ni golpearles, ni interponerte entre ellos y sus crías, si hay.

1° Lo más importante es mantener la calma, la mayoría de los animales venenosos de este país no son mortales para los humanos. Aléjate de él para evitar que vuelva a ocurrir.

2° Avisa a emergencias o a algún adulto que pueda hacerlo. Ellos desde la llamada te irán indicando qué debes hacer. Es importante que recuerdes todo lo que puedas del animal para que el personal sanitario sepa mejor cómo actuar.

3° Quitate pulseras, anillos, relojes... complementos y ropa ajustada que pueda cortar la circulación si el cuerpo reacciona con una inflamación.

4° Si llevas botiquín, limpia la zona con desinfectante o agua y jabón. Cubre la zona de la mordida con gasas o vendas para evitar que se ensucie e infecte.

5° Busca ayuda médica lo antes posible.

NO HAGAS NINGUNA DE ESTAS COSAS A NO SER QUE EL PERSONAL SANITARIO O DE EMERGENCIAS TE LO DIGA.



- NO hagas cortes ni torniquetes.
- NO apliques ni calor ni frío.
- NO succiones el veneno.
- NO eleves la zona afectada.
- NO tomes ningún medicamento.



HUELLAS

¿Crees que serías capaz de reconocer un animal solo por sus huellas?

Aquí te dejo algunos ejemplos para que seas todo un experto.

ANIMALES CON MANO

Hay que fijarse en el número de dedos y las uñas. Las huellas delanteras y traseras suelen ser diferentes.



ANIMALES CON PEZUÑAS

Se trata de una uña y puede verse un espacio en medio.



ANIMALES CON CASCOS

Solo una forma con pequeña apertura.



AVES

No más de tres dedos delanteros y uno trasero.



ANIMALES NOCTURNOS

Los animales nocturnos son aquellos que suelen hacer su vida por la noche cuando otros duermen. La mayoría tienen los sentidos del olfato, vista y visión más desarrollados para poder moverse por la noche, suelen ser carnívoros e insectívoros aprovechando la oscuridad para cazar.

Estos son algunos ejemplos:

MURCIÉLAGO



BÚHO



LUCIÉRNAGAS



MAPACHE



ZORRO



SAPO



LECHUZA



ERIZO



LINCE



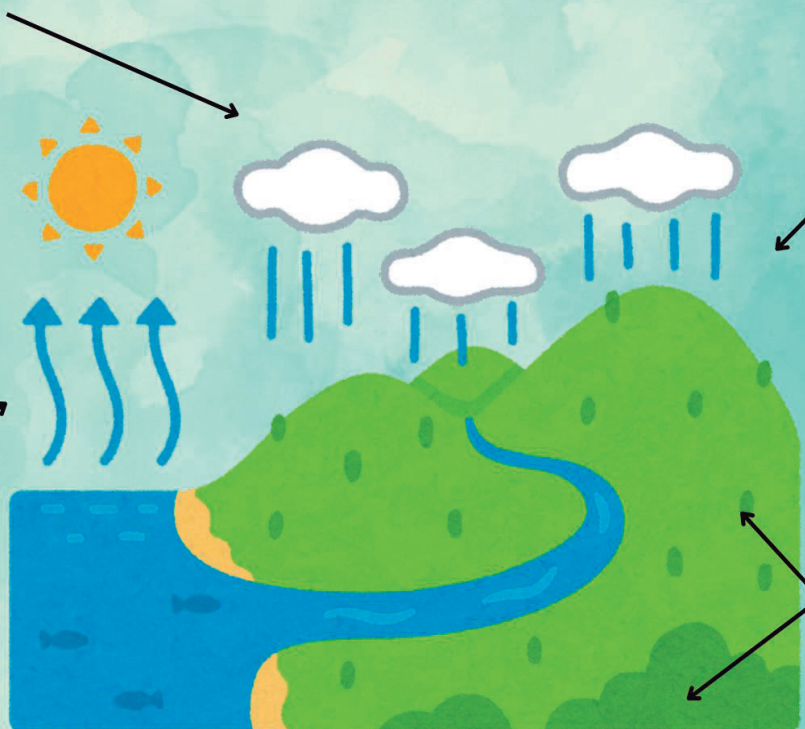
CICLO DEL AGUA

El agua es el elemento que permite que todos los seres vivos puedan vivir, y por eso debemos cuidarla y entenderla. ¿Sabés por qué se produce la lluvia? Mira, te lo explico.

2° Mientras sube, las gotas de agua se enfrían y condensan formando las nubes.

3° Cuando las nubes se vuelven demasiado grandes y pesadas, el agua vuelve a caer en forma de lluvia, granizo o nieve.

1° El sol hace que el agua de la superficie se evapore y suba.



4° El agua cae y se almacena en los ríos, arroyos y el mar. El agua que se queda en la superficie es absorbida por las plantas.

5° El proceso vuelve a repetirse infinitamente.

¡ AHORA TÚ !

¿Sabías que puedes crear tu propio ciclo de agua en casa? Te enseño cómo hacerlo.

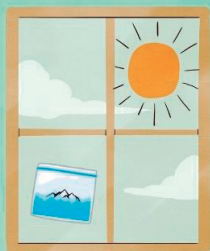
1° Cogemos una bolsa con cierre y le dibujaremos un paisaje con agua como en la página anterior.



2° Llenaremos la bolsa con un poco de agua y cerraremos bien.



3° Pegaremos con cinta la bolsa a una ventana que reciba mucha luz durante el día.



4° Ahora podremos observar cómo el agua se evapora por el calor y, cuando la temperatura baja, las gotas de agua se deslizan por la montaña hasta llegar abajo otra vez.



AGUA POTABLE Y NO POTABLE

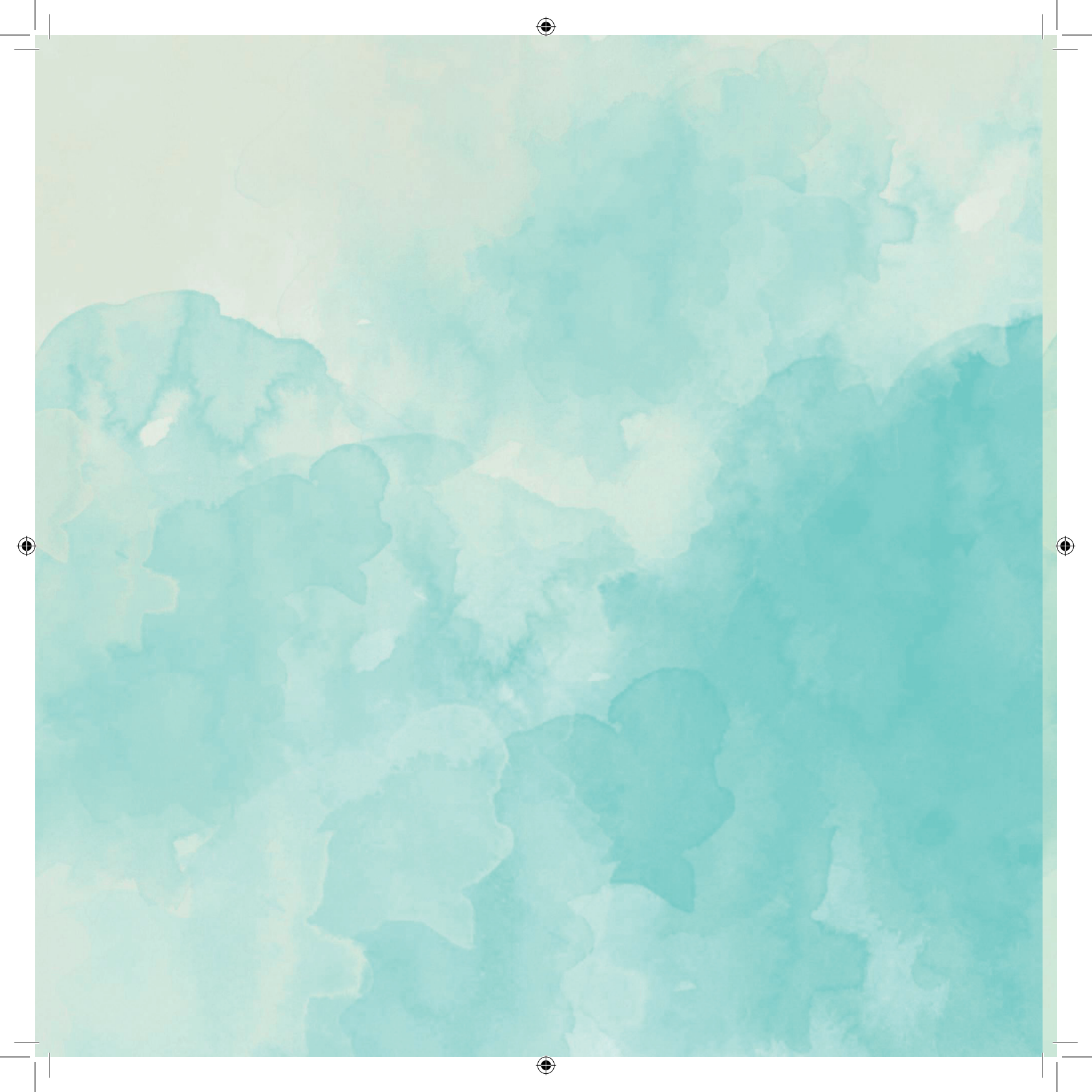
Cuando estamos en entornos naturales no podemos beber agua de cualquier sitio, el agua que sale de un grifo o una fuente es agua tratada que puede beberse, es decir, es agua potable. Cuando no puede beberse, porque puede provocarnos enfermedades, significa que no es potable y suele indicarse con esta señal.



¡ RECUERDA !

Nunca debes llenar tu cantimplora cuando estás de excursión en ningún sitio que no sepas que se trata de agua potable. No debes beber agua de los ríos, arroyos y mucho menos, de lagos o sitios de agua estancada, es decir, agua que no está en movimiento. Esta agua está llena insectos y microorganismos que pueden provocarte enfermedades graves.



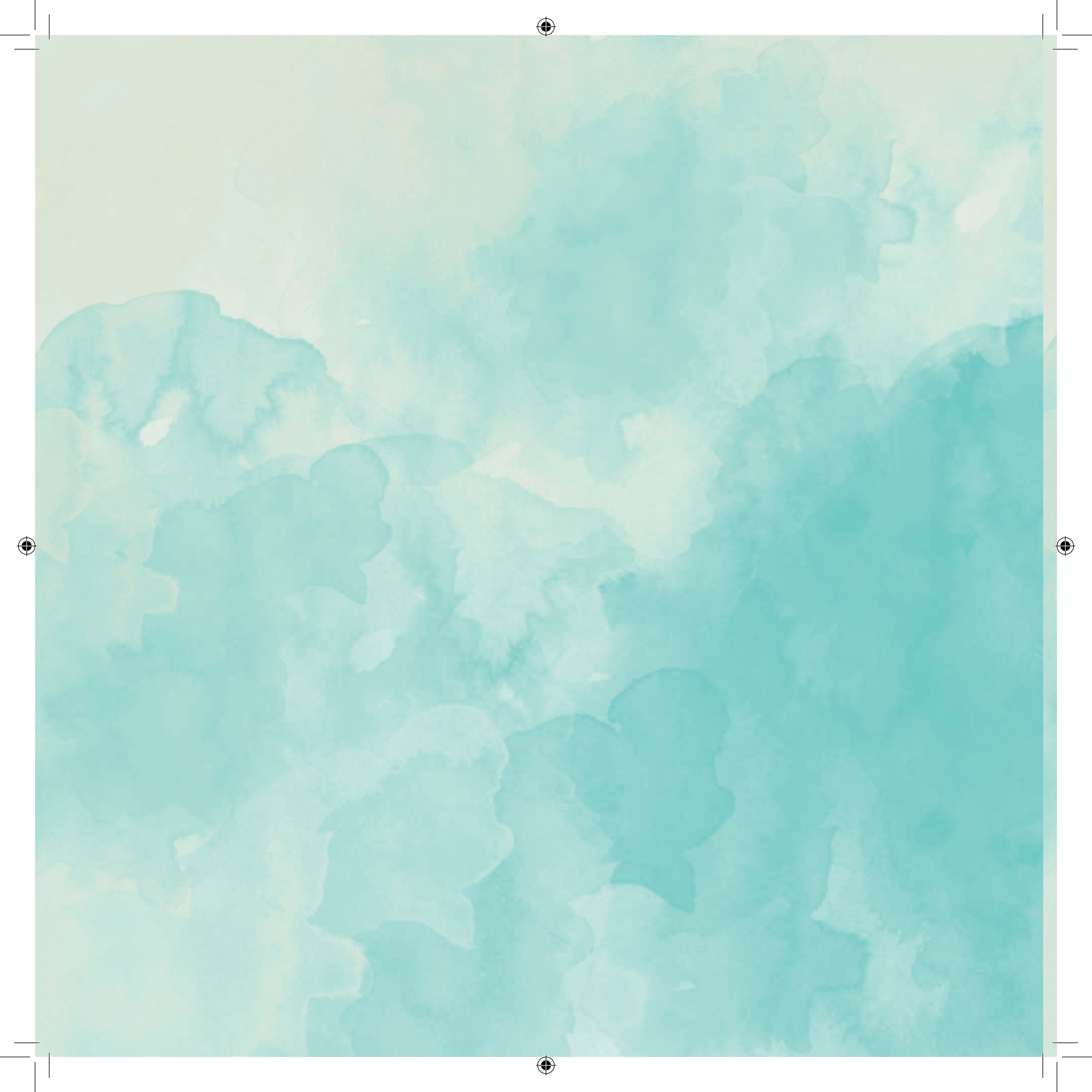



Y hasta aquí puedo enseñarte por ahora, espero que hayas disfrutado y aprendido muchas cosas nuevas. Te has convertido en un auténtico pequeño gran explorador, y al igual que pasa en los scouts, aquí tienes tu insignia de especialidad

Estaré aquí cada vez que necesites mi ayuda y recuerda que el mundo que nos rodea es enorme y precioso, y está lleno de sorpresas esperando que las descubras. Te animo a escribir y apuntar todo lo que necesites y aprendas en este cuento para que sea tuyo y se llene aún más de conocimiento...

¡Un abrazo gigante y nos vemos pronto!







Este libro se terminó
de imprimir
en España
en diciembre de 2024

